



Na'leb'ak

Na'leb'ak



- **Asociación** de mujeres jóvenes maya q'eqchi'
- Nuestro **objetivo** es empoderar a las niñas adolescentes y jóvenes mayas Q'eqchi' y prevenir los matrimonios y las uniones infantiles, tempranas y forzadas (MUITF) en el municipio de Chisec, Guatemala.
- **Utilizamos metodología AO** en donde se generan espacios seguros y se abordan temas de derechos, salud sexual y reproductiva y agricultura diversificada.

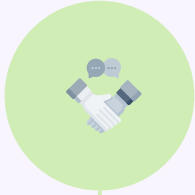
Dirigido a: Niñas (entre 8 y 12 años de edad) y adolescentes (entre 13 y 25 años de edad)

Espacios facilitados por mentoras pares de mayor edad (entre 18 y 35 años) con el apoyo y participación de familias, autoridades comunitarias tradicionales y personas de la comunidad.

La junta directiva está formada por mujeres jóvenes. Las decisiones son tomadas por consenso.



Contexto y la decisión de abordar los MUITF



En 2015, Guatemala reformó el código civil para aumentar a 18 años la edad legal para unirse



el 45% de los padres eran al menos 8 a 10 años mayores que las adolescentesⁱⁱ

En Guatemala, 30% de las niñas y adolescentes se unen antes de los 18 años.ⁱ



A pesar de este cambio en la legislación, el 59% de los nacimientos registrados en Chisec fueron de madres entre 14 y 17 años de edadⁱⁱ



ⁱ UNICEF. 2020. Base de datos mundial sobre el matrimonio infantil. Actualizada en febrero 2020. Unicef.data.org

ⁱⁱ Broll, P., Garcés C. 2018. Las uniones infantiles forzadas: de la reforma legal a la disrupción social—Investigación formativa en cinco comunidades en Chisec Alta Verapaz. Guatemala City: Population Council: 9.

Abriendo Oportunidades (AO) con agricultura diversificada

- Enfoque **crítico y participativo** que también incorpora el análisis de género y una sólida perspectiva de derechos humanos.
- Se implementa mediante un **modelo participativo en cascada**.
- Estas sesiones se llevan a cabo en un lugar provisto por la comunidad
- El plan de estudios culmina con la creación de un plan de vida por parte de las niñas y adolescentes.
- Na'leb'ak habla de la importancia de aumentar el conocimiento sobre la sexualidad y la reproducción para favorecer la toma de decisiones informadas
- Para el abordaje de la sexualidad, se basan en sus propias experiencias y conocimientos en el idioma local (maya q'eqchi').
- Los debates se basan en las realidades locales y se llevan a cabo con pleno conocimiento y el acuerdo negociado de la comunidad en general.
- Se ha logrado convencer a algunas personas de la comunidad sobre la importancia de la educación sexual y cuestionan con éxito la errónea creencia de que la educación sexual acelera el inicio de la vida sexual.



“En las reuniones aprendimos a cultivar alimentos; aprendimos sobre nuestros derechos humanos y sobre cómo protegernos contra la violencia. También aprendí a tejer a ganchillo nuestra organización está creciendo. Nosotras, como mujeres indígenas, somos capaces.” (ex alumna, mentora y parte de la membresía de Na'leb'ak)

- Se cuenta con una guía de agricultura diversificada desarrollada en su totalidad por una de las mentoras
- La incorporación de la agricultura diversificada en el programa A0 es una estrategia de sostenibilidad para las niñas, las adolescentes y sus familias.
- Na'leb'ak considera que las niñas adolescentes y jóvenes necesitan empoderarse económicamente para poder tomar decisiones en relación con su vida.

Resultados

- Se ha llegado a cerca de la mitad de las comunidades del municipio de Chisec (**70 de 158**) con el programa A0.
- Entre septiembre de 2019 y enero de 2020, Na'leb'ak impartió el programa a **511 niñas**, adolescentes y jóvenes.
- La creación y el funcionamiento de Na'leb'ak muestra la importancia de promover la igualdad de género, el desarrollo de capacidades y el liderazgo entre las niñas, adolescentes y jóvenes.
- Las jóvenes líderes de Na'leb'ak se han convertido en defensoras visibles de las la infancia, la adolescencia y la juventud en el ámbito político municipal y sirven como puente entre las estructuras de gobernanza de las comunidades indígenas y el gobierno municipal.
- Se ha gestionado el apoyo de dos acaldes municipales para desarrollar actividades y conseguir financiamiento.

Resultados

- En varias comunidades, las **adolescentes y jóvenes mujeres participan en reuniones comunitarias** para llevar la minuta. Se aspira a que con el tiempo esto conduzca a una participación más plena en la gobernanza de la comunidad.
- Se mantiene buena relación con los líderes de las comunidades a través del **convenio comunitario**.
- Hemos desarrollado nuestro **propio negocio colectivo de huevos y granja modelo**. Los ingresos han permitido mantener parte de las actividades de la organización.
- En los últimos años Na'leb'ak ha apoyado la creación de **365 huertos agrícolas diversificadas** en Chisec.
- Con la venta de una parte los cultivos de los huertos, varias niñas y adolescentes han podido continuar estudiando y cubrir otras necesidades básicas.
- Los logros de las niñas, adolescentes y jóvenes son visibles. Por ejemplo, **se ha participado en la feria campesina** que se realiza cada año gracias a la gestión de otra organización local. Esto está cambiando las percepciones sobre el derecho de las mujeres a la tierra.

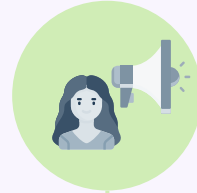
Desafíos y oportunidades



Las comunidades han pedido a Na'leb'ak que ofrezca programas para transformar normas de género, los cuales abordarán la sexualidad y la reproducción, con niños y jóvenes, madres y otras personas de la comunidad.

En general, la prestación de servicios de salud y educación por parte del gobierno a las comunidades de

Chisec es inadecuada.



Na'leb'ak aboga por la mejora de los servicios de salud sexual y reproductiva para la juventud.

Se requieren mayores recursos financieros para sostener y ampliar la organización.





Una mirada a los elementos de éxito



- **Programas dirigidos por mujeres jóvenes** y centrados en las niñas y adolescentes
- Se han creado **relaciones estrechas con las comunidades**
- Las actividades se desarrollan **en el idioma de las participantes**
- Las **mentoras tienen una transformación** en su percepción de los roles de género
- Se maneja un **enfoque basado en la cultura** y respetuoso a la hora de impartir educación sexual
- Se **promueve alternativas económicas** para las niñas, adolescentes y jóvenes a través de la agricultura diversificada
- Se **hace incidencia política** para mejorar los servicios educativos y de salud

